



## Oddechový rádce o tom, **JAK PĚSTOVAT ŠVESTKY** a trnky

Autor: Jan Pastrňák

Grafická úprava a sazba: Martin Tomašík

Vydal: Agriprint s.r.o., Wellnerova 7, Olomouc

Tisk: TISK CENTRUM, s. r. o.

Olomouc 2024

© Agriprint s.r.o.

ISBN 978-80-88610-06-9

## Jakože úvodem...

...jsou dny v roce, kdy slýchávám specifické dotazy ohledně pěstování švestek. Na jaře bývají dotazy ke správnému stříhu – „*jak to mám ustříhnout a neuschne mi to pak...?*“ – i k chorobám – „*zase tam mám takové ty banány...!*“. To v létě dotazy ustávají, neboť panuje pocit, že se „*už jen čeká...*“ na sklizeň. Ale ihned, co listí na stromech opadne, pro změnu slýchávám – „*kam a jak ji mám zasadit..., která je nejlepší, tož a která je dobrá hlavně do kvasu...!*“. A právě tyto milé otázky mě vedly k sepsání jakéhosi **oddechového rádce o tom, jak pěstovat švestky a trnky**, aby každý pěstitel mohl kdykoli rychle nahlédnout a orientačně zvědět, jak by své milé nejlépe posloužil.

Rádce není určen profesionálním pěstitelům hektarových lánů, ale zahrádkářům či záhumenkářům a všem těm, kdo mají rádi švestky a chtějí mít, namísto okrasných dřevin, alespoň jeden užitečný strom v zahradě u svého domu. Stejně tak nečti tohoto rádce jako román od začátku do konce, byť byla snaha knihu přehledně uspořádat. Neboj se přeskakovat z jednoho tématu do druhého, neboť v sadařství se vše prolíná, doplňuje a opakuje bez řádné posloupnosti.

Stejně tak nehledej mezi řádky konkrétní přípravek, kterým bys zahubil chorobu či škůdce, neboť tyto přípravky jsou v neustálém kolotoči registrace a povolení, i jejich dostupnost je tak dočasná. Uvádím proto pouze základní „lék“, který by přípravek měl obsahovat.

Přeji oddechové čtení...

## Švestka domácí (*Prunus domestica* L.)

Ovocný strom „švestka“ je v našich krajích znám od nepaměti. Není divu. Vždyť tato ovocná dřevina vzniknuvší v oblasti střední Asie (okolí Kavkazu) náhodným zkřížením plané trnky a myrobalánu (*Prunus spinosa* L. x *Prunus cerasifera* Ehrh.) k nám doputovala východo-jihanskou cestou snad kupci, vojsky či kočovnými národy před více než osmi sty lety. Obecně známá skutečnost, že Karel IV. přivezl švestku z Francie do Čech není tak docela pravdou. Avšak za vlády tohoto „Otce vlasti“ dosáhlo ovocnářství v českých zemích velkého rozmachu, že i mnoho koutů císařství spatřilo švestku tehdy poprvé a dali tak vzniknout krajovým názvům jako „karle“, „karlátka“, „kadle“, „kadrátka“, „slivky“, „modračky“ a především „trnky“. Je však otázkou, zda naši předci rozlišovali slůvo od švestky, neboť slovo *švestka* se prvně objevilo až v kronikách 14. století.

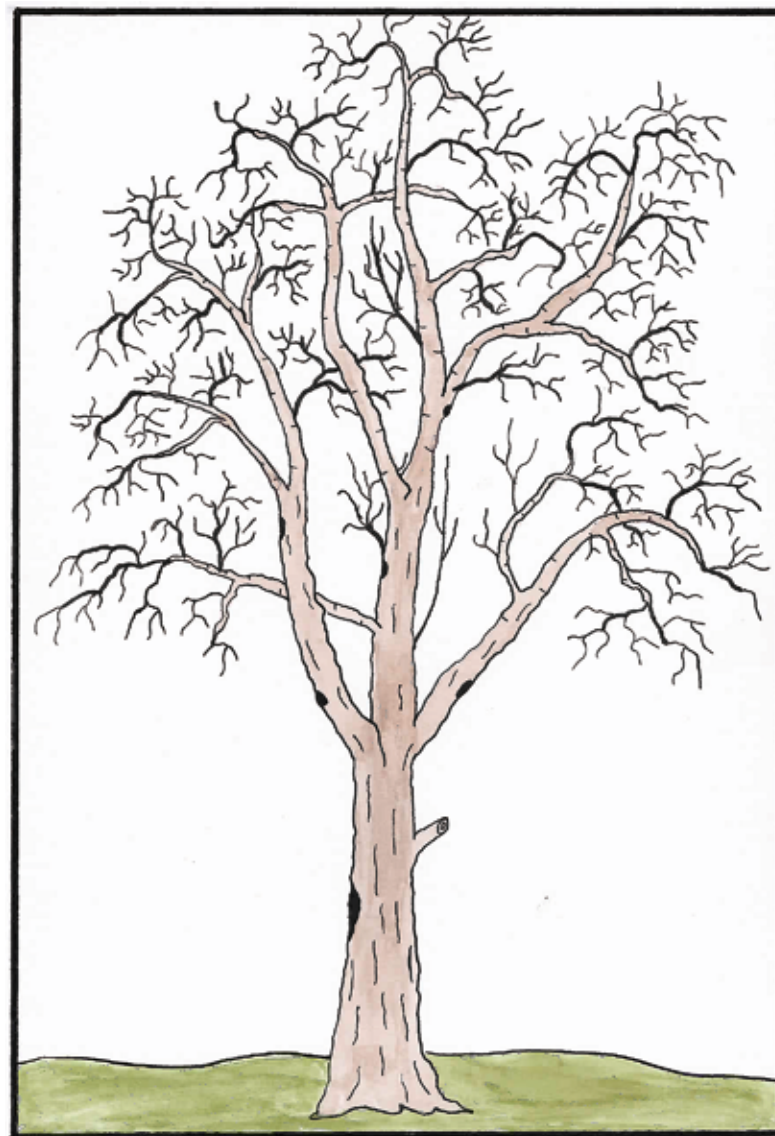
Z pohledu botanika je švestka zahrnuta k řádu *Rosales*, tedy růžokvětým, k čeledi *Rosaceae* čili růžovitým a k rodu *Prunus* čili slivoním.

Z pohledu pomologa pak dělíme slivoně takto...

Slivoň švestka (*Prunus domestica* L.)

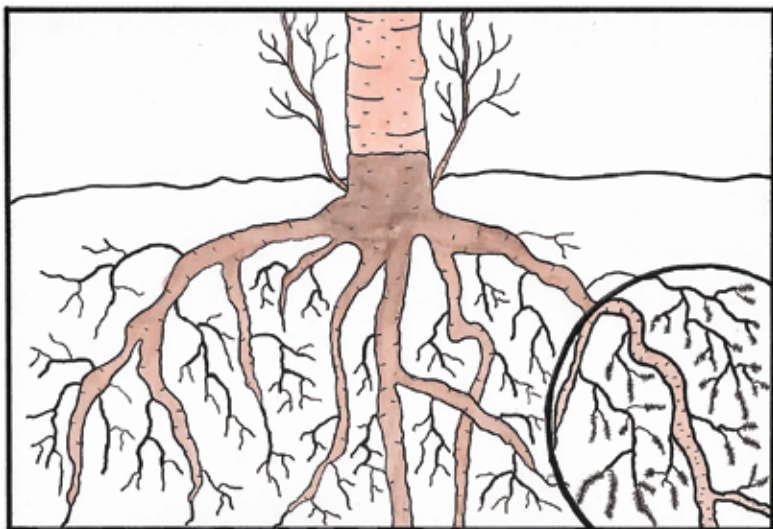
- Pravá švestka + Pološvestka (*ssp. Oeconomica*)
- Slíva, Mirabelka i Špendlík (*ssp. Insititia*)
- Renklódy (*ssp. Italica*)

Švestka jako taková je neodmyslitelnou součástí lidových tradic a gastronomického folklóru. Minimálně jedna, ale i však deset stromů bývalo v každé větší zahradě, aby prostý lid měl dostatek surovin pro výrobu povidel či kvasu pro výrobu lahodné slivovice.



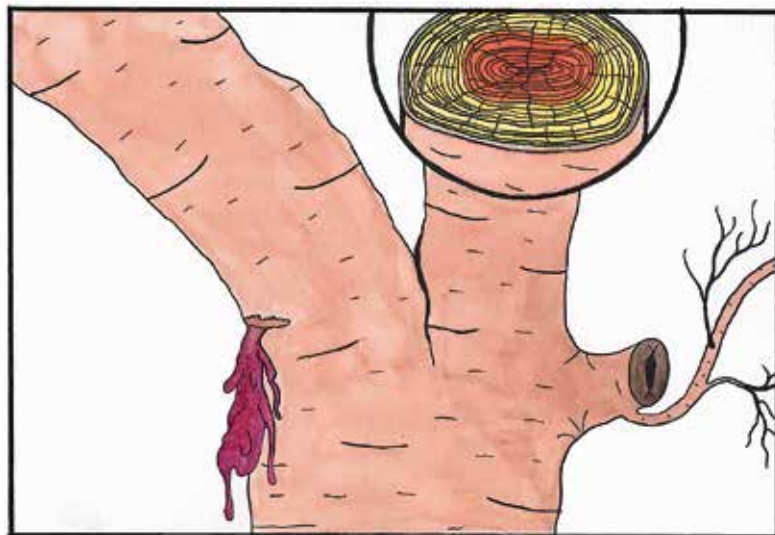
## Kořen švestky (*radix*)

Není potřeba zde osvětlovat obecně známou skutečnost, že základem každého stromu je kořen. Ne nadarmo se říká, jdi ke kořenům, začni od kořene a podobně. U švestky tomu není jinak. Kořen ať je pravokořený, tedy generativní z pecky, či řízkovaný, tedy z vegetativní podnože, slouží nadzemní části stromu k tomu, aby jej pevně kotvil v půdě, čerpal vodu a živiny. Kořen začíná pod kořenovým krčkem a pokračuje dolů hlavním kořenem, dále pak kořeny vedlejšími, vlásečnicovými až po nejpřínosnější kořenové vlášení. Právě ono vlášení, byť je okem téměř nepatrné, má tu jedinečnou moc z půdy přijímat vodu a živiny. I kořen švestky žije v kamarádském vztahu s půdními houbami v dohodě – „já tobě cukry, ty mně vodu a minerály“.



## Dřevo švestky (*kaulom*)

Nemusím snad zdůrazňovat, že tím dřevem mám na mysli kmen, větev, větvičky či letorost. Dřevo švestky je na první pohled charakteristické svou zvenčí tmavou, silně šedou až načernalou kůrou či borkou. Rozřežeš-li kmen vzrostlé švestky, pak uvidíš malebné dřevo o dvou vrstvách. Ta první, středová, je tmavě načervenalá s patrnými letokruhy a není již živá. Plní funkci stability. Ta druhá, tmavě nažloutlá vrstva, je z pohledu života mnohem důležitější. Životadárným kambiem (zelená vrstva hned pod kůrou) koluje cévními svazky voda a živiny od kořene k listu oběma směry. Dřevo švestky roste každým rokem ve dvou vlnách, na jaře více a rychleji (první míza) a v létě méně a pomaleji (druhá míza). Z tohoto ročního nárůstu jsou pak patrné letokruhy, kterými spočítáš, jak byla tvá poražená švestka stará.



## Střih výchovný...

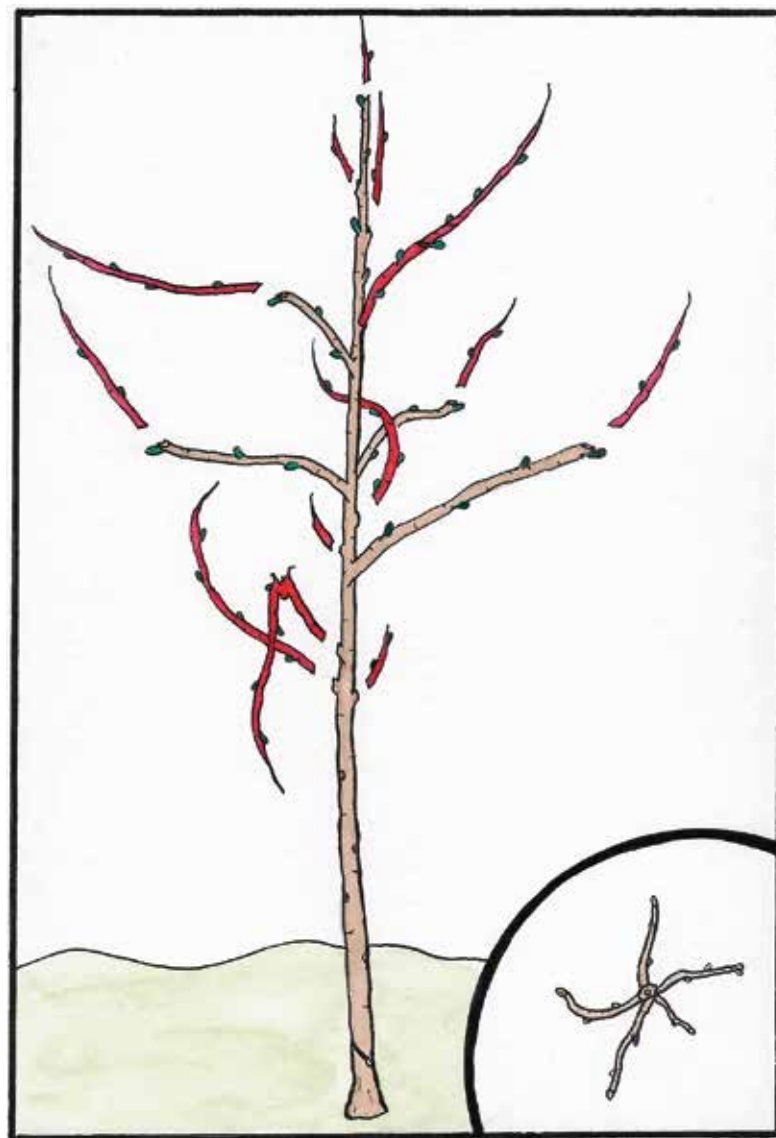
Neboť švestka je strom kulturní, je potřeba ji vychovávat. Tedy výchovný střih se provádí takto...

**V 1. roce:** Ihned po výsadbě zastříhni tak, že ponecháš 3–5 pěkně rostoucích větví, pokud možno směřujících stejnoměrně na všechny světové strany v délce kolem 25 cm. Ty budou jednoho dne větve kosterní. Podíváš-li se na větvičky shora, uvidíš hvězdičku. Terminál, tj. špičku, zastříhni tak, aby byla o 30 cm výše než konce větvíček. Všechny ostatní zlomené, odřené, zaschlé a jinak křivě rostoucí větvičky vystříhni těsně u kmínku. Konce větvíček stříhej mírně šikmo vždy těsně nad pupen, který směřuje k zemi.

**Ve 2. roce:** Vždy zjara, než začne stromek rašit, sestříhni loňské přírůstky o  $\frac{1}{3}$  těsně za pupenem, který směřuje k zemi. Terminál sestříhni tak, aby byl o 50 cm výš než konce okolních větví. Z tvého pohledu by korunka měla připomínat pyramidu. Opět vystříhej špatně rostoucí větvičky i ty, které konkurenčně rostou tam, kde již větvíčka nebo jeden terminál je.

**Ve 3. roce:** Také zjara sestříhni již kosterní větve jen několik centimetrů před jejím koncem a opět těsně za pupenem směřujícím k zemi. Terminál kontroluj, aby byl pouze jeden, a také ho mírně nad pupenem zastříhni, aby neztratil chuť k růstu. Větve rostoucí 50 cm pod terminálem použij jako druhé patro koruny. Vlky, které by rády rostly tak, jak je napadne, vystříhej.

**Ve 4–5. roce:** Za použití silných nůžek nebo ostré pilky vyřízni pouze zlomené, odřené a chorobné větve. Také ty, které jakýmsi nedopatřením rostou svislým či kolmo vnitřním směrem, nebo křížují větve dobře rostoucí.



Střih v 1. roce

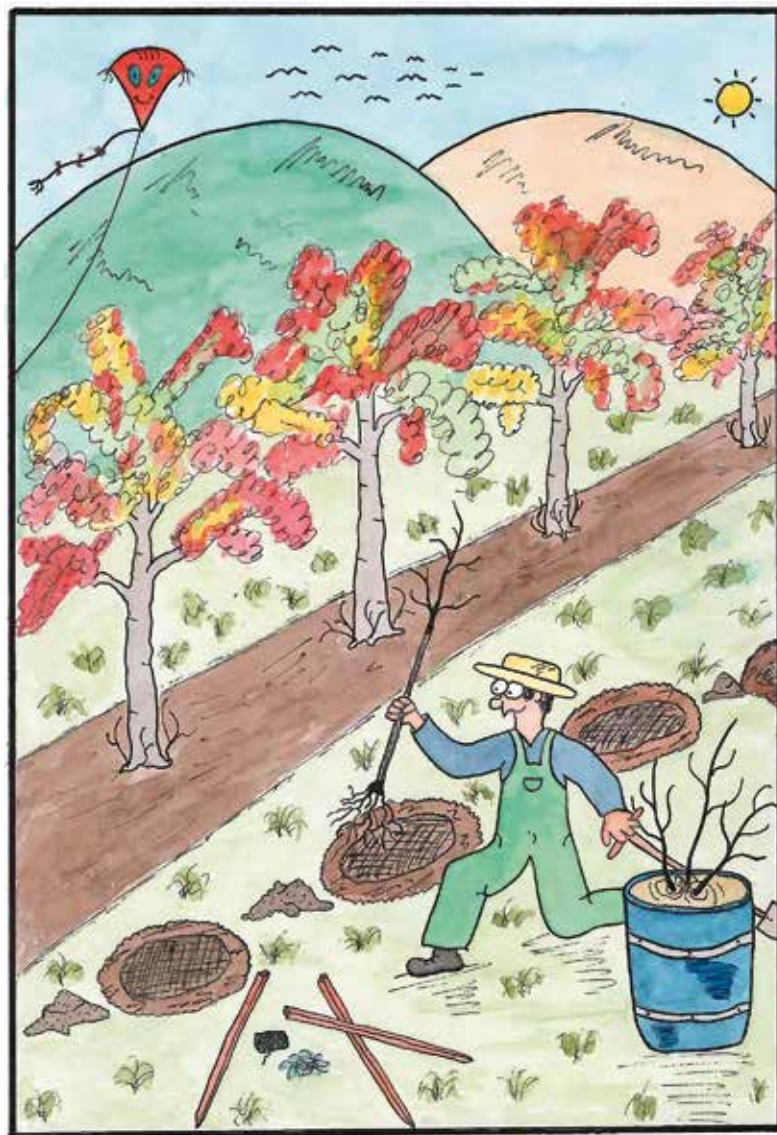
## Kdy zasadit švestku?

Nejlépe, když učiníš výsadbu na podzim od 15. října do zámrazu. Stromky jsou v lepší kondici a během zimy se v jámě dobře uhnízdí. Do jara půda slehne, a je-li příznivý podzim s mírnou zimou, kořen nezahálí a začne již růst. Na podzim má každý školkař čerstvé a svěží stromky bez stresu dočasného přezimování. Jakmile přijde jaro, švestka, překonavši útrapy z výsadby, plně se věnuje jarnímu růstu, neb má všechny prvotní nesnáze již odbyté.

Není-li zbytlí, pak sázej i na jaře, ihned po rozmrznutí půdy, avšak pouze do 15. dubna. Více dbej na vydatnou závlivku. Měj na paměti, že jarní prodeje v ovocných školkách jsou popravdě řečeno výprodeje toho, co zbylo, navíc se zimním stresem. Švestka se při jarní výsadbě musí vyrovnat s mnohými útrapami a ihned začít růst. Půda sléhává pomaleji a může během tohoto okamžiku zpřetrhat právě rašící kořínky.

Nikdy nesázej švestku, která má ještě nebo už listy (podzim & jaro). Zbytečným počinem by byla tvá snaha sázet švestku rašící, ba dokonce i kvetoucí. Švestka je takto zjara schopná „žít“ pouze dočasně ze svých podzimních zásob, které jsou však velmi omezené. Pravda, koupíš-li švestku v květináči, pak je výsadba téměř bez termínového omezení a švestka může vypadat všelijak, ale takové švestky, až na výjimky, se téměř neprodávají.

Než švestku vysadíš, ponoř kořeny na dva až tři dny do vody. Je dobré tuto vodu obohatit o huminové látky. Dej pozor, aby švestka ve vodě během podzimních nocí nezmrzla.

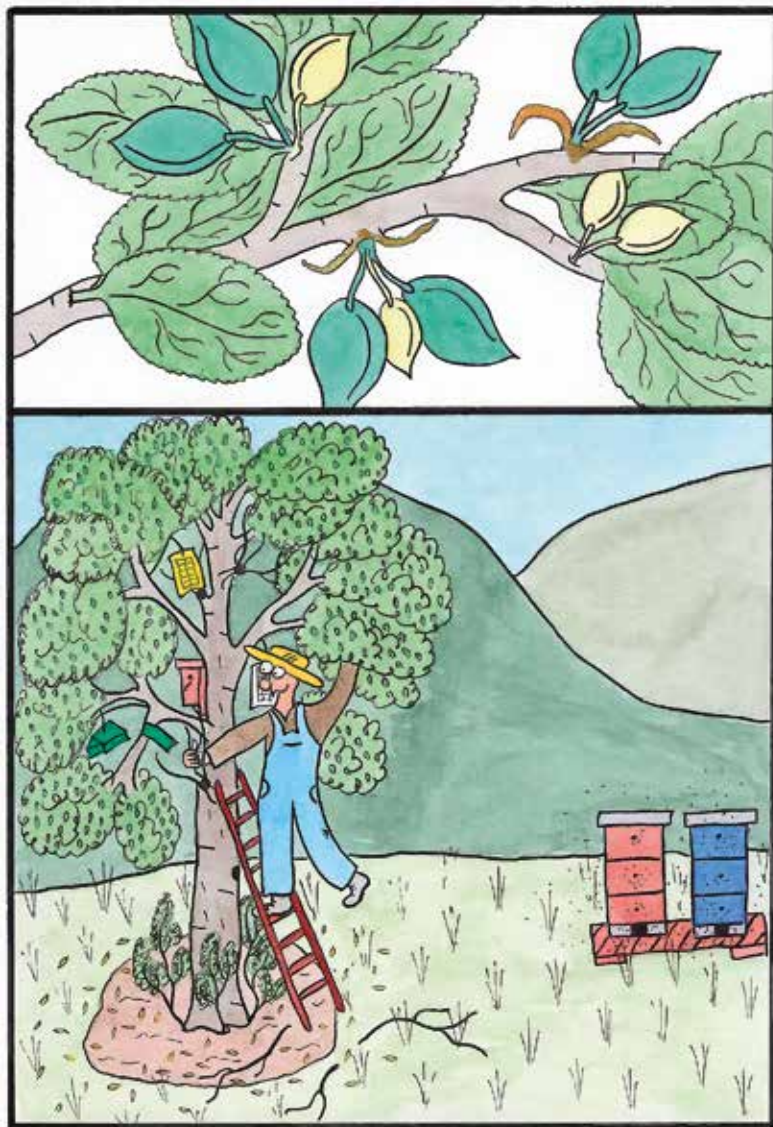


## Období propadu plodu...

V době přicházejícího léta, což bývá obvykle počátkem měsíce června, objeví se u tvé švestky tzv. propad plodu. Pěstitel, neznalý tohoto přirozeného jevu, má obavy o zdravotní kondici své švestky, neboť pod korunou objevují se spadnuvší švestky světle zelenavého až žlutého zabarvení. Dostaví-li se propad v onu červnovou dobu, jedná se o zdravou fenofázi, kdy švestka shodí přebytečné plody, aby se lépe mohla věnovat výživě těch zbývajících. Neudělala by švestka tuto selekci, pak by měla švestiček sic mnoho, ale nevalné kvality a snad by i zralost nebyla úplně vydařená. Tedy  $\frac{1}{3}$  násady spadne a  $\frac{2}{3}$  zůstane. Po tomto období můžeš pohledem objektivně odhadnout letošní úrodu. Avšak i nyní platí to, že „dokud není úroda v sudu, jako by vůbec nebyla...“.

V tomto období vrcholí první míza, což jest patrné na dřevních přírůstcích. Nyní je zapotřebí rychle a poměrně bezpracně odstranit tzv. vlky, což jsou letošní přírůstky vyrůstající nejčastěji z míst řezných ran. Poznáš je podle měkkého (nezralého) dřeva o délce několika desítek centimetrů a zelené barvy. Rukou vylom (vyloupni) tyto vlky z místa jejich růstu, což jde nyní velmi snadno. Právě měkkost, vhodná doba a vrchol první mízy zajistí, že se nebude jejich růst v letošním roce opakovat. Tyto vlky nestříhej nůžkami, vyrůstaly by ještě víc.

V tomto čase je téměř jistě patrný možný projev nedostatků určitých živin. Chybí-li nějaká živina, přihnojuj rosením nejlépe kapalným hnojivem přímo na list. Listem dodaná živina dostane se rychleji na místo potřebné nežli zdlouhavě kořenem. V hnojení by neměly chybět mikrobiogenní prvky (B, S, Fe, Zn...).



## Nevítaný hmyz a strastiplné choroby

Z tvého pohledu je škodlivý hmyz nevítaným návštěvníkem, který je nutno okamžitě a účinně likvidovat. Ale uvědom si skutečnost, že v přírodě, tedy i na tvé švestce, je bohaté spektrum živého tvorstva, které chce tak či onak žít. Dnes můžeš využít mnoho přírodních blízkých metod, jak škodlivého tvora ze švestky vyhnat. Kupříkladu feromonové lapáky, které dokážou samce zlákat na voňavou „samičku“. Stejně tak žravý hmyz jako slunéčka, která si pochutnávají na mšicích či prospěšně dravý roztoč, který sežere jiného pro švestku škodlivého roztoče. Neměl bys zapomínat na ptáky, kteří jsou schopni vyzobávat značné množství škodlivých housenek ať z listu, nebo z kůry. Vždy tedy s rozvahou hodnot, jak velké je napadení tvé švestky, a zda má smysl využít totální a rychlý prostředek, nebo šetrně snížit stav onoho škůdce.

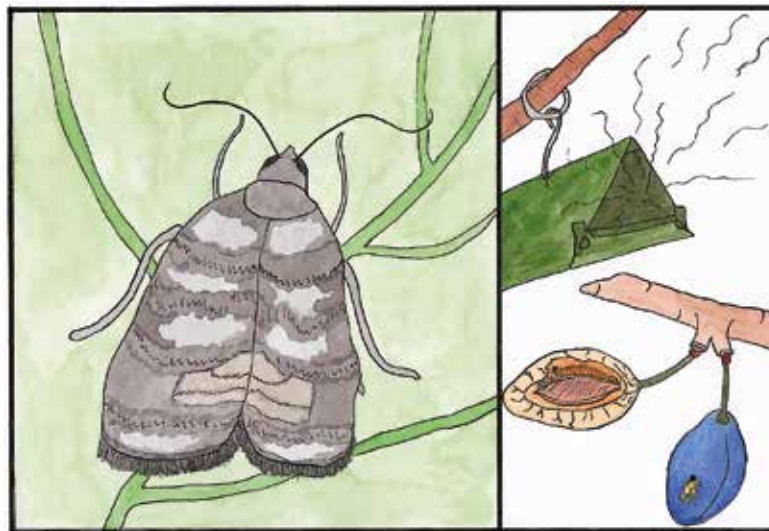
S chorobami je tomu docela jinak. U chorob, byť jsou také výmyslem matky přírody, mnoho citlivých metod likvidace nemáme. Kupříkladu „Šárku“ nevyženeš ze stromu snadno jako rýmu z tvého nosu. Pokud tento virus švestka má, zůstává s ní do konce života. Avšak chorobám dá se předcházet správným přístupem, protože jen zdravý strom může odolávat tlaku chorob. Například výsadbou na vhodnou lokalitu, pravidelným a cíleným hnojením, správným řezem a ošetřením ran či pálením napadeného dřeva, listů a plodů. Proti chorobě však platí, že pouze chemický postřik je východiskem a lékem pro záchranu stromu a úrody.

Na následujících stránkách letmo popíšu sedm základních škůdců a šest obvyklých chorob, které můžeš během roku na své švestce zpozorovat. Měj v paměti, že chorob a škůdců je celá řada a jejich výskyt se mění dle let, počasí a lokality.

## Obaleč švestkový (*Cydia funebrana*)

Tohoto malého šedého motýlka o velikosti 5–7 mm najdeš pomocí feromonového lapáku, kam je sameček od března do září zlákan vůní fiktivní samičky a následně na lep přilepen, a tím definitivně polapen. Na švestkách škodí svými housenkami, které se po odkvětu zavrtávají do malinkého plůdku, a ten vyžírají. Právě díky obaleči vzniká „červivá švestka“, kterou zvenčí poznáš dle zlatavě tvrdnoucího výtoku.

Obalečů se nejlépe zbavíš správně načasovaným postřikem obvykle ihned po odkvětu švestky.



# Obsah

|  |           |
|--|-----------|
| <b>Jakože úvodem.....</b>                        | <b>5</b>  |
| <b>Švestka domácí (Prunus domestica L.).....</b> | <b>6</b>  |
| ● Kořen švestky (radix) .....                    | 8         |
| ● Dřevo švestky (kaulom) .....                   | 9         |
| ● Pupeny švestky (gemma) .....                   | 10        |
| ● List švestky (fylom).....                      | 11        |
| ● Květ švestky (flos) .....                      | 12        |
| ● Plod švestky (fructus).....                    | 13        |
| ● Fytohormony u švestky .....                    | 14        |
| ● Půda .....                                     | 16        |
| ● Voda.....                                      | 18        |
| ● Vzduch .....                                   | 18        |
| <b>Život švestky .....</b>                       | <b>21</b> |
| ● Období růstu .....                             | 22        |
| ○ Střih výchovný .....                           |           |
| ● Období růstu a plodnosti.....                  | 30        |
| ○ Řez udržovací a zdravotní .....                |           |
| ● Období plodnosti a zasychání .....             | 36        |
| ○ Řez zmlazovací .....                           |           |
| <b>Zasad' strom .....</b>                        | <b>42</b> |
| ● Jak vybrat švestku?.....                       | 43        |

|  |           |
|--|-----------|
| ● Jaká podnož?.....  | 44        |
| <i>Myrobalán, St. Julien A, Wangenheimova švestka, Pixy, „Odkopek“</i>   |           |
| ● Jaká odrůda?.....  | 48        |
| <i>Katinka, Čačanská lepotica, Hanita, Toptaste, Gabrovská, Čačanská rodná, Stanley, Haganta, Valjevka, Presenta, Švestka domácí</i> |           |
| ● Kam zasadit švestku?.....  | 56        |
| ● Kdy zasadit švestku? .....   | 58        |
| ● Jak má švestka vypadat?.....   | 60        |
| ● Jak zasadit švestku? .....   | 62        |
| ● Copak se s ní děje?.....   | 65        |
| <b>Rok švestky.....</b>  | <b>69</b> |
| ● Období spícího pupene.....   | 70        |
| ● Období rašícího pupene.....  | 72        |
| ● Období kvetoucího pupene.....  | 74        |
| ● Období opadajícího květu.....  | 76        |
| ● Období nalévání plůdku.....  | 78        |
| ● Období propadu plodu.....  | 80        |
| ● Období růstu a plné velikosti plodu.....   | 82        |
| ● Období zrajícího plodu.....  | 84        |
| ● Období zralého plodu.....  | 86        |
| ● Období zasychajícího a opadajícího listu.....  | 88        |
| ● Období dormance švestky.....   | 90        |



|  |            |
|--|------------|
| <b>Makrobiogenní prvky .....</b>                 | <b>94</b>  |
| ● Dusík (N) – nitrogenium .....                  | 96         |
| ● Fosfor (P) – phosphorus .....                  | 97         |
| ● Draslík (K) – kalium .....                     | 98         |
| ● Vápník (Ca) – calcium .....                    | 99         |
| ● Hořčík (Mg) – magnesium .....                  | 100        |
| ● Síra (S) – sulphur .....                       | 101        |
| <b>Mikrobiogenní prvky .....</b>                 | <b>102</b> |
| <b>Nevítaný hmyz a strastiplné choroby.....</b>  | <b>104</b> |
| ● Obaleč švestkový .....                         | 105        |
| ● Pilatka švestková .....                        | 106        |
| ● Mšice švestková .....                          | 107        |
| ● Puklice švestková .....                        | 108        |
| ● Tmavka švestková .....                         | 109        |
| ● Octomilka japonská .....                       | 110        |
| ● Pídalka podzimní .....                         | 111        |
| ● Virové neštovice slivoní (Šárka švestky) ..... | 112        |
| ● Evropská žloutenka peckovin .....              | 113        |
| ● Rakovinné odumírání stromu (bakteriální) ..... | 114        |
| ● Puchrovitost švestky .....                     | 115        |
| ● Moniliová hniloba peckovin .....               | 116        |
| ● Rez švestková .....                            | 117        |
| ● Poznámky ke škůdcům: .....                     | 118        |
| ● Poznámky k chorobám: .....                     | 119        |
| <b>Jakože závěrem.....</b>                       | <b>121</b> |